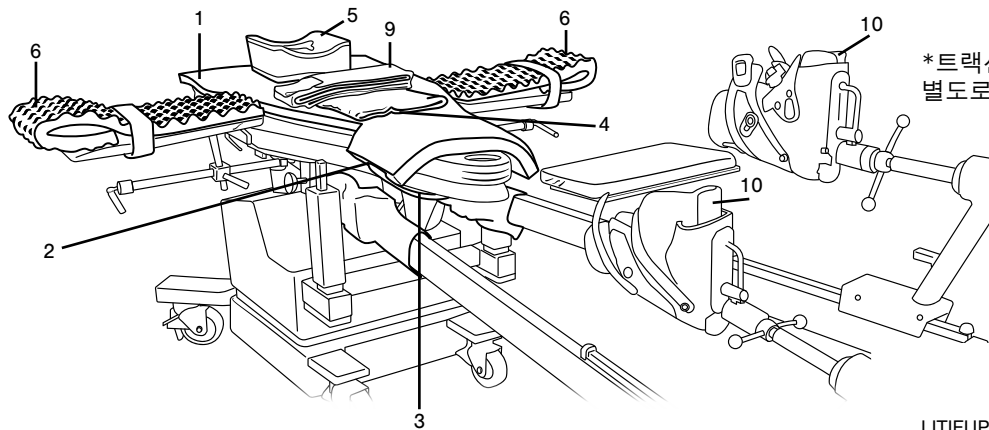


사용 지침: Postless Hip Arthroscopy Positioning System

1. The Pink Hip Pad™를 테이블에서 회음부가 위치하는 곳에 놓고 테이블 표면에 직접 닿도록 합니다. "This Side Up" 태그가 위쪽을 향하도록 하여 The Pink Hip Pad™의 아래쪽에 흰색 Velcro® 스트랩이 오게 합니다.
2. 흰색 Velcro® 스트랩을 레일 아래에서 고리를 만들고 Velcro®의 끝을 함께 묶어 수술대 레일에 연결합니다.
3. 먼저 테이블 아래에 보라색 스트랩의 긴 쪽 끝을 두고 스트랩의 긴 쪽 끝과 짧은 쪽 끝을 겹쳐 수술대 아래에서 보라색 스트랩을 연결합니다. 스트랩의 짧은 쪽 끝에 있는 흰색 후크를 스트랩의 긴 쪽 끝으로 단단히 눌러 제자리에 고정해야 합니다.
4. 그림과 같이 Velcro® 스트랩 사이의 중앙에 있는 패드 위에 리프트 시트를 놓습니다. 리프트 시트는 환자 등의 "작은" 부분(견갑골 아래와 천골 위)을 가리는 패드 부분만 덮어야 합니다.
5. 환자 머리를 두기에 충분한 위치에서 The Pink Hip Pad™ 위에 헤드 포지셔너를 놓습니다.
6. 수술할 고관절 반대편에 있는 환자 팔 아래에 암 보드 패드 하나를 놓습니다. 손바닥을 위로 향하게 하거나 병원 포지셔닝 프로토콜에 따라 암 보드에 팔을 놓습니다. IV 또는 삽관을 시작합니다.
7. 환자 발을 트랙션 부트 라이너*에 넣습니다.
8. 다른 암 보드 패드를 사용해 다른 쪽 팔을 환자의 가슴에 올려놓아 환자의 가슴에서 팔을 보호합니다.
9. 다음과 같이 바디 스트랩을 연결합니다.
 - a. 테이블 아래쪽에 스트랩이 오게 합니다.
 - b. 두 개의 끝을 테이블 상단으로 가져와 Velcro® "후크" 면을 Velcro® "루프" 면 위에 둡니다.
10. 감싸져 있는 환자 발을 각 트랙션 부트에 넣고 스트랩을 단단히 잡아매습니다.
11. 중요 - 어깨가 패드의 상단 가장자리를 벗어나지 않도록 환자의 위치를 잡습니다.
 중요 - 견갑골 부위와 천골의 피부가 패드 표면에 닿아야 합니다.
 등자를 안전하고 적절하게 사용하기 위해 필요하면 포함된 리프트 시트를 사용하여 환자를 조심스럽게 들어올려 패드에서 떨어지게 한 후 위치를 다시 잡으십시오. 패드에 있는 환자를 당기지 마십시오. 패드가 항상 완전히 평평한 상태를 유지해야 합니다.

주의:

1. The Pink Hip Kit™를 사용하기 전에 수술대 패드가 수술대에 단단히 고정되었는지 확인하십시오.
2. 환자 모니터링 빈도는 시설의 정책 및 지침을 따르십시오. 피부 통합성과 적절한 순환 여부를 확인합니다. 이 제품은 면허가 있는 의료 전문가만이 사용해야 합니다.
3. 취급 및 보관: 취급 및 보관 중에 항상 패드가 평평한 상태를 유지해야 합니다. 패드를 말거나 접지 마십시오.



*트랙션 부트 라이너는 별도로 판매됩니다.

LITIFUPP040 R0 6/17/2021



702 Prominence Drive
Pittsburgh, PA 15068 U.S.A.

Tel: 724.337.5500
Fax: 724.337.0555

xodusmedical.com
info@xodusmedical.com

FDA REGISTERED
ISO 13485 CERTIFIED

xodusmedical.com/eifu

EMERGO EUROPE
Prinsessegracht 20
2514 AP The Hague
The Netherlands