

The Pink Hip Kit[®]

Postless Hip Positioning System

Mode d'emploi

Description de l'appareil

Le Pink Hip Kit est conçu pour être utilisé avec le système de positionnement de la hanche Smith and Nephew et empêche le mouvement du patient sur la table d'opération pendant les procédures arthroscopiques de la hanche.

Le Pink Hip Kit est à usage unique et doit être éliminé une fois l'intervention chirurgicale terminée.

Le Pink Hip Kit (Figure 1) se compose des éléments suivants :

- | | |
|-----------------------------|------------------------------------|
| A. Positionneur de tête (1) | D. Toile de levage (1) |
| B. Pink Hip Pad (1) | E. Sangles de support de bras (2) |
| C. Fixe corps (1) | F. Coussins de support de bras (2) |

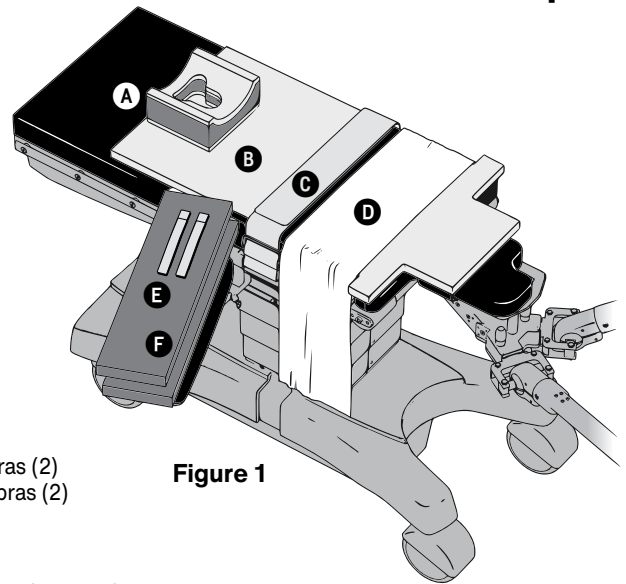


Figure 1

Usage prévu

Le Pink Hip Kit est destiné à être utilisé avant et pendant les interventions arthroscopiques de la hanche pour empêcher le patient de bouger sur la table d'opération.

Mises en garde

- Suivez les politiques et les directives de votre établissement en termes de fréquence de la surveillance des patients. Vérifiez que la peau est intacte et que la circulation s'effectue normalement. L'utilisation de ce produit est strictement réservée aux professionnels de santé agréés.
- Avant d'utiliser le Pink Hip Kit, assurez-vous que le coussin de la table d'opération est solidement fixé à la table.
- Pendant toute la manipulation et le stockage du Pink Hip Kit, assurez-vous que le coussin Pink Hip Pad est à plat. Ne pas le rouler ni le plier.
- Assurez-vous que la peau du patient est en contact direct avec le Pink Hip Pad tout au long de la procédure.

Instructions

1. Reportez-vous aux instructions d'utilisation du système de positionnement de la hanche Smith and Nephew pour obtenir des informations sur la configuration du système.
2. Placez le Pink Hip Pad sur la table d'opération de sorte que les languettes soient alignées avec la fixation de table Smith et Nephew en décubitus dorsal. (Figure 2)
Le texte « This Side Up » doit être orienté vers le haut sur les bandes Velcro blanches du coussin Pink Hip Pad.

MISE EN GARDE : Assurez-vous que le coussin Pink Hip Pad est en contact direct avec la surface du coussin de la table d'opération.

3. Attachez toutes les bandes Velcro blanches aux rails de la table d'opération en plaçant la face bouclée de la languette entre la table et le rail pour accessoires, puis vers le haut sur l'extérieur du rail et en fixant la partie à crochets de la fermeture Velcro sur la partie bouclée. (Figure 3)
4. Fixez la large sangle violette du coussin sous la table d'opération en plaçant d'abord la partie de la sangle sans Velcro sous la fixation de la table et en la recouvrant de la partie restante de la sangle, puis en fixant le Velcro pour assurer un ajustement parfait. (Figure 4)
5. Placez le positionneur de tête sur le Pink Hip Pad près du bord le plus éloigné de la fixation de la hanche, à un emplacement suffisant pour le positionnement de la tête du patient. (Figure 1)
6. Centrez la toile de levage sur le coussin juste au-dessus des languettes d'alignement. (Figure 1)

MISE EN GARDE : La toile de levage ne doit couvrir que la partie du coussin qui se trouvera au niveau du bas du dos du patient (entre les omoplates et le sacrum).

Figure 2

Alignez les languettes du Pink Hip Pad avec celles de la fixation de table.



Figure 3

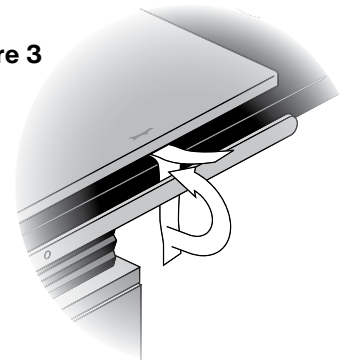
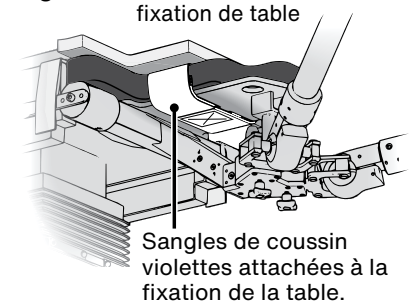
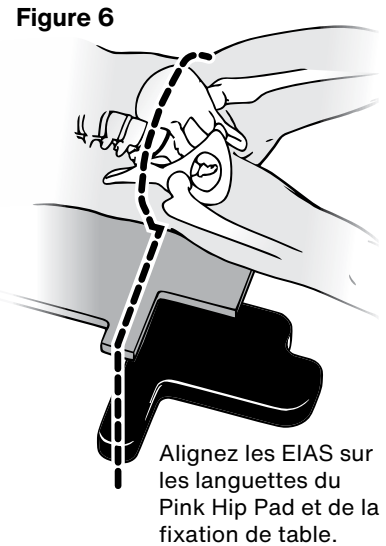
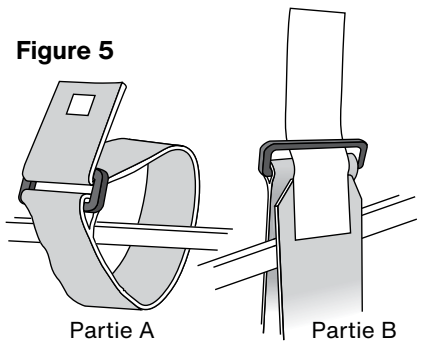


Figure 4 Vue de dessous de la fixation de table



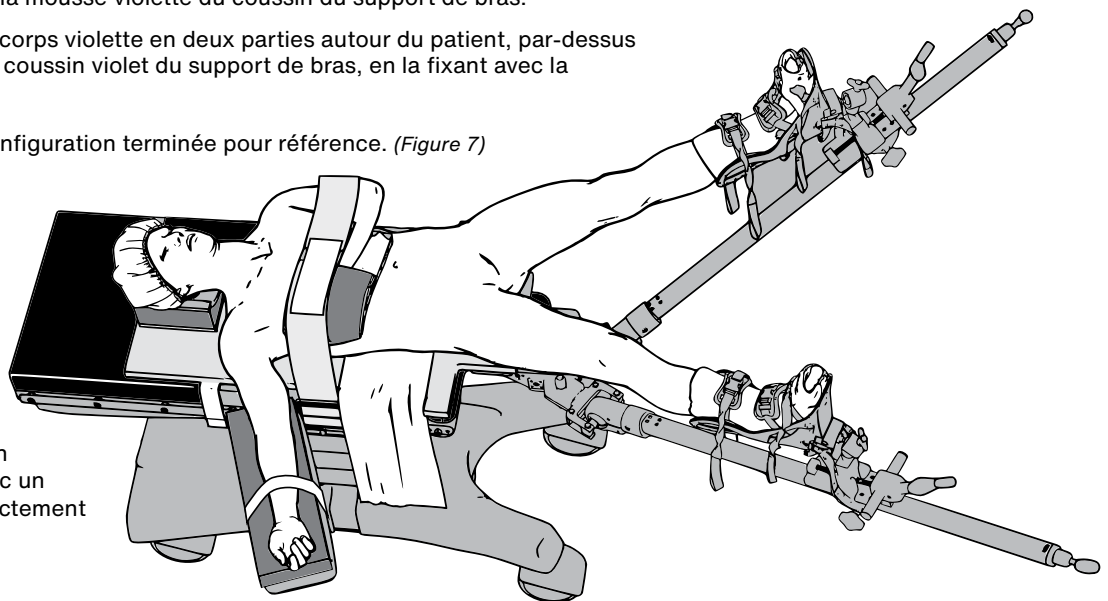
7. Fixez les deux parties de la sangle de corps en deux parties aux rails pour accessoires :
 - Identifiez chaque partie de la sangle - La partie A présente un petit carré de Velcro et la partie B est dotée d'une longue languette de Velcro. (Figure 5)
 - En commençant par la partie A, orientez la sangle de manière à ce que le petit carré de Velcro soit tourné vers l'extérieur, à l'écart du coussin de table. Tirez l'extrémité de la courroie entre la table et le rail pour accessoires et faites glisser la boucle en plastique vers le bas sur l'extrémité de la sangle. Passez la sangle à travers la boucle jusqu'à ce qu'elle soit bien ajustée au rail d'accessoires et posez l'extrémité libre sur la table.
 - Répétez la procédure avec la partie B de la sangle de l'autre côté de la table, en vous assurant que la face à crochets de la longue languette de Velcro est orientée vers l'intérieur en direction du coussin de la table.
 - Joignez les sangles en rabattant la longue languette de Velcro de la partie B par dessus la partie A.
8. Transférez le patient sur le Pink Hip Pad. Positionnez le patient comme suit :
 - Les épines iliaque antéro-supérieure (EIAS) du patient doivent être positionnées directement sur les languettes d'alignement. (Figure 6)
 - Environ quinze centimètres du Pink Hip Pad dépasseront au-delà du pli fessier du patient.
 - Assurez-vous que les épaules ne dépassent pas du bord supérieur du Pink Hip Pad, afin d'optimiser le contact avec la peau.
 - La peau de la région des omoplates et du sacrum doit entrer en contact avec la surface du coussin Pink Hip Pad.
 - Si nécessaire, utilisez la toile de levage pour SOULEVER soigneusement le patient du coussin et le repositionner. Ne faites pas glisser le patient sur le coussin. Assurez-vous que le coussin Pink Hip Pad reste plat à tout moment.
9. Placez un coussin de support de bras violet sur le support de bras de la table d'opération du côté opposé à la hanche à opérer.
10. Posez le bras du patient sur le coussin violet du support de bras, paume orientée vers le haut, et fixez-le avec une sangle du support de bras.
11. Posez l'autre bras sur la poitrine du patient, en vous assurant que la main est dans une position naturelle et anatomiquement correcte.
12. Placez le coussin de support de bras violet restant entre le bras et la poitrine du patient, parallèlement à l'avant-bras du patient. Centrez le coussin violet du support de bras sous la main du patient et repliez-le sur la main, en prenant la main du patient dans la mousse violette du coussin du support de bras.
13. Installez la sangle de corps violette en deux parties autour du patient, par-dessus le coude, le bras et le coussin violet du support de bras, en la fixant avec la fermeture Velcro.



Voir l'illustration de la configuration terminée pour référence. (Figure 7)

Figure 7

Configuration terminée avec un patient correctement positionné.



XODUS MEDICAL
Making Surgery Safer™



702 Prominence Drive
Pittsburgh, PA 15068 U.S.A.

Tel: 724.337.5500
Fax: 724.337.0555

xodusmedical.com
info@xodusmedical.com

FDA REGISTERED
ISO 13485 CERTIFIED

xodusmedical.com/eifu

EMERGO EUROPE
Prinsessegracht 20
2514 AP The Hague
The Netherlands