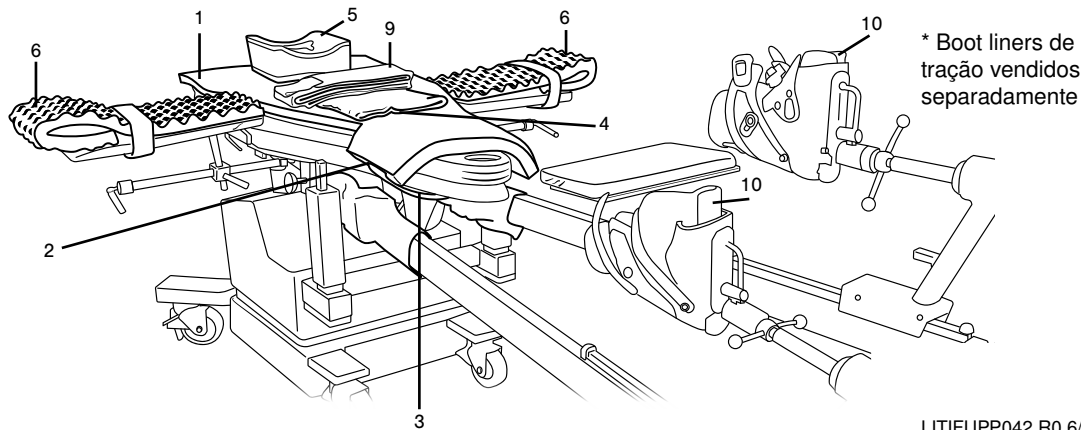


# INSTRUÇÕES DE UTILIZAÇÃO: Sistema de posicionamento para artroscopia do quadril sem pilar

1. Coloque a Pink Hip Pad™ na secção perineal da mesa para que a Pink Hip Pad™ faça contacto direto com a superfície da mesa. Posicione as tiras de Velcro® brancas na parte inferior da Pink Hip Pad™ de forma que a etiqueta "This Side Up" fique voltada para cima.
2. Prenda as tiras de Velcro® brancas aos trilhos da cama cirúrgica enrolando sob o trilho e juntando as pontas do Velcro®.
3. Prenda a tira roxa sob a mesa cirúrgica colocando primeiro a extremidade mais longa das tiras roxas sob a mesa e, em seguida, sobreponha a extremidade mais longa da tira com a ponta mais curta da tira. Certifique-se de que pressiona o material branco do gancho da extremidade mais curta da tira firmemente na extremidade mais longa da tira para prendê-la no lugar.
4. Coloque o lençol de levantamento sobre a almofada, centrado entre as tiras de Velcro®, conforme mostrado. O lençol de elevação deve cobrir apenas a parte da almofada que se destina à parte inferior das costas do paciente (entre a omoplata e o sacro).
5. Coloque o posicionador de cabeça acima da Pink Hip Pad™ numa localização que seja suficiente para o posicionamento da cabeça do paciente.
6. Coloque uma almofada de placa de braço por baixo do braço que está no lado oposto do quadril a operar. Coloque o braço na prancha com a palma da mão para cima, ou de acordo com o protocolo de posicionamento do hospital. Comece IV ou intubação.
7. Coloque os pés do paciente nos boot liners de tração\*.
8. Coloque o outro braço sobre o peito do paciente com a outra almofada de placa de braço de forma que ela amortee o braço do paciente sobre o peito.
9. Prenda as alças do corpo da seguinte forma:
  - a. Passe a alça ao redor da parte inferior da mesa.
  - b. Traga duas pontas para o lado superior da mesa e coloque o lado de fecho do Velcro® em cima do lado da alça de Velcro®.
10. Coloque os pés enfaixados do paciente em cada bota de tração e prenda as correias.
11. **IMPORTANTE** - Posicione o paciente de forma que os ombros não ultrapassem a borda superior da almofada. **IMPORTANTE** - A pele da região da omoplata e do sacro deve estar em contacto com a superfície da almofada. Utilize o lençol de levantamento incluído para levantar cuidadosamente o paciente para cima e para fora da almofada para reposicionar conforme necessário para uma aplicação segura e adequada dos estribos. Não arraste o paciente na almofada. Certifique-se de que a almofada permanece sempre plana.

## ATENÇÃO:

1. Antes de usar o Pink Hip Kit™, certifique-se de que a almofada da mesa de cirurgia está bem fixada à mesa de cirurgia.
2. Siga as políticas e diretrizes da sua instituição quanto à frequência de monitorização do paciente. Verifique a integridade da pele e a circulação adequada. O produto deve ser usado apenas por um profissional médico licenciado.
3. Manuseamento e armazenamento: Durante TODO o manuseamento e armazenamento, certifique-se de que a almofada esteja plana. Não enrole nem dobre a almofada.



LITIFUPP042 R0 6/17/2021

**XODUS MEDICAL**  
Making Surgery Safer™



702 Prominence Drive  
Pittsburgh, PA 15068 U.S.A.

Tel: 724.337.5500  
Fax: 724.337.0555

xodusmedical.com  
info@xodusmedical.com

FDA REGISTERED  
ISO 13485 CERTIFIED

xodusmedical.com/eifu

EMERGO EUROPE  
Prinsessegracht 20  
2514 AP The Hague  
The Netherlands