

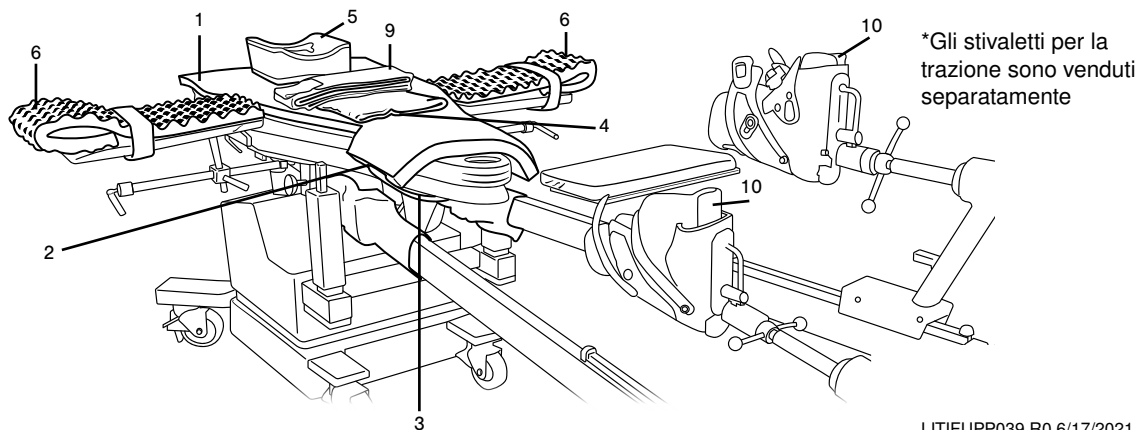
## ISTRUZIONI PER L'USO: Sistema di posizionamento per l'artroscopia dell'anca senza post

1. Posizionare il materassino Pink Hip Pad™ nella sezione perineale del tavolo operatorio in modo che sia a diretto contatto con la superficie del lettino. Posizionare le fasce in Velcro® bianche, poste sul lato inferiore del materassino Pink Hip Pad™, in modo che l'etichetta "This Side Up" ("Questo lato verso l'alto") sia rivolta verso l'alto.
2. Attaccare le fasce in Velcro® bianche alle guide del tavolo operatorio facendole passare sotto alla guida e fissandone poi insieme le estremità.
3. Attaccare la fascia viola sotto al tavolo operatorio posizionando prima l'estremità più lunga delle fasce viola sotto il tavolo e sovrapponendo poi, all'estremità più lunga della fascia, l'estremità più corta. Assicurarsi di premere saldamente il gancio bianco dell'estremità più corta della fascia sull'estremità più lunga della fascia stessa per fissarlo in posizione.
4. Appoggiare il telo di sollevamento sul materassino, centrato tra le fasce in Velcro® come mostrato. Il telo di sollevamento dovrebbe coprire solo la parte del materassino dove verrà appoggiata la parte più "stretta" della schiena del paziente – tra le scapole e l'osso sacro.
5. Posizionare il poggiatesta sopra al materassino Pink Hip Pad™ in una posizione adeguata per il posizionamento della testa del paziente.
6. Posizionare un'imbottitura viola per le braccia sotto al braccio del paziente opposto all'anca da operare. Posizionare il braccio sul reggi-braccio con il palmo rivolto verso l'alto o secondo il protocollo di posizionamento ospedaliero. Iniziare l'endovenosa (IV) o l'intubazione.
7. Mettere i piedi del paziente negli stivaletti per la trazione\*.
8. Appoggiare l'altro braccio sul torace del paziente con l'imbottitura dell'altro reggi-braccio messa in modo che il braccio del paziente sia appoggiato delicatamente sul petto.
9. Fissare le fasce del corpo secondo quanto segue:
  - a. Posizionare la fascia intorno alla parte inferiore del tavolo
  - b. Portare le due estremità sul lato superiore del tavolo e posizionare il lato in Velcro® "col gancio" sopra al lato in Velcro® "ad asola"
10. Posizionare i piedi fasciati del paziente negli stivaletti per trazione e fissarne le fasce.
11. **IMPORTANTE**-Posizionare il paziente in modo che le spalle non si estendano oltre il bordo superiore del materassino. **IMPORTANTE**-La cute della regione scapolare e del sacro deve essere a contatto con la superficie del materassino. Utilizzare il telo di sollevamento incluso per sollevare il paziente, con la dovuta cautela, dal materassino per riposizionarlo secondo necessità in modo da poter applicare le staffe in modo sicuro e corretto. Non trascinare il paziente sul materassino. Assicurarsi che il materassino rimanga sempre completamente piatto.



### ATTENZIONE:

1. Prima di utilizzare il Pink Hip Kit™, assicurarsi che l'imbottitura del tavolo operatorio sia fissata saldamente al tavolo operatorio stesso.
2. Seguire le politiche e le linee guida della propria struttura per la frequenza del monitoraggio del paziente. Verificare l'integrità della cute e la corretta circolazione sanguigna. Il prodotto deve essere utilizzato solo da operatori sanitari autorizzati.
3. Utilizzo e stoccaggio: Durante TUTTE le operazioni di utilizzo e stoccaggio, assicurarsi che il materassino sia piatto. Non arrotolarlo né piegarlo.



LITIFUPP039 R0 6/17/2021

**XODUS MEDICAL**  
Making Surgery Safer™



702 Prominence Drive  
Pittsburgh, PA 15068 U.S.A.

Tel: 724.337.5500  
Fax: 724.337.0555

xodusmedical.com  
info@xodusmedical.com

FDA REGISTERED  
ISO 13485 CERTIFIED

xodusmedical.com/eifu

EMERGO EUROPE  
Prinsessegracht 20  
2514 AP The Hague  
The Netherlands